



Администрация Пермского муниципального округа Пермского края
Комитет имущественных отношений

РАСПОРЯЖЕНИЕ

21.10.2024

№ 3595

Об установлении публичного сервитута на часть земельных участков

В соответствии со ст. 23, гл. V.7 Земельного кодекса Российской Федерации, Федеральным законом от 25.10.2001 № 137-ФЗ «О введении в действие Земельного кодекса Российской Федерации», пп. 3.2.5 п. 3.2 разд. 3 Положения о комитете имущественных отношений администрации Пермского муниципального округа, утвержденного решением Думы Пермского муниципального округа Пермского края от 29.11.2022 № 48, на основании ходатайства публичного акционерного общества «Россети Урал» (ИНН 6671163413, ОГРН 1056604000970) (далее - ПАО «Россети Урал») от 04.10.2024 № 14001:

1. Установить в интересах ПАО «Россети Урал» публичный сервитут площадью 313 кв.м на часть земельных участков:

- с кадастровым номером 59:32:0380001:213, расположенный по адресу: Пермский край, Пермский район, Двуреченское с/п, п. Горный, ул. Лямина, 2а;
- с кадастровым номером 59:32:0380001:1414, расположенный по адресу: Пермский край, Пермский район, Двуреченское с/п, п. Горный;
- в кадастровом квартале 59:32:0380001:, расположенном по адресу: Пермский край, Пермский район.

Цель: Эксплуатация объекта электросетевого хозяйства «ВЛ 0.4КВ ТП-6281.

Срок: 49 лет.

2. Утвердить границы публичного сервитута земельного участка, указанного в п. 1 настоящего распоряжения, согласно прилагаемой схеме расположения границ публичного сервитута.

3. Срок, в течение которого использование указанного в п. 1 настоящего распоряжения земельного участка в соответствии с их разрешенным использованием будет невозможно или существенно затруднено в связи с осуществлением сервитута – продолжительность не превышает три месяца для земельных участков, предназначенных для жилищного строительства (в том числе индивидуального жилищного строительства), ведения личного подсобного хозяйства, садоводства, огородничества; не превышает один год - в отношении

иных земельных участков.

4. Порядок установления зон с особыми условиями использования территорий и содержание ограничений прав на земельные участки в границах таких зон установлен Постановлением Правительства РФ от 24.02.2009 № 160 «О порядке установления охранных зон объектов электросетевого хозяйства и особых условий использования земельных участков, расположенных в границах таких зон».

5. Плата за публичный сервитут не устанавливается в соответствии с ч. 4 ст. 3.6 Федерального закона от 25.10.2001 года № 137-ФЗ «О введении в действие Земельного кодекса Российской Федерации».

6. Комитету имущественных отношений администрации Пермского муниципального округа в течение 5 рабочих дней со дня подписания настоящего распоряжения:

6.1. направить настоящее распоряжение в Управление Федеральной службы государственной регистрации, кадастра и картографии по Пермскому краю;

6.2. направить настоящее распоряжение в ПАО «Россети Урал»;

6.3. разместить настоящее распоряжение на официальном сайте Пермского муниципального округа в информационно-телекоммуникационной сети «Интернет» (www.permokrug.ru).

7. ПАО «Россети Урал» привести земельные участки в состояние пригодное для использования в соответствии с разрешенным использованием в срок не позднее 3 (трех) месяцев после завершения строительства или эксплуатации инженерного сооружения, для размещения которого был установлен публичный сервитут.

8. Настоящее распоряжение вступает в силу со дня его подписания.

9. Контроль исполнения распоряжения возложить на заместителя председателя комитета М.В. Королеву.

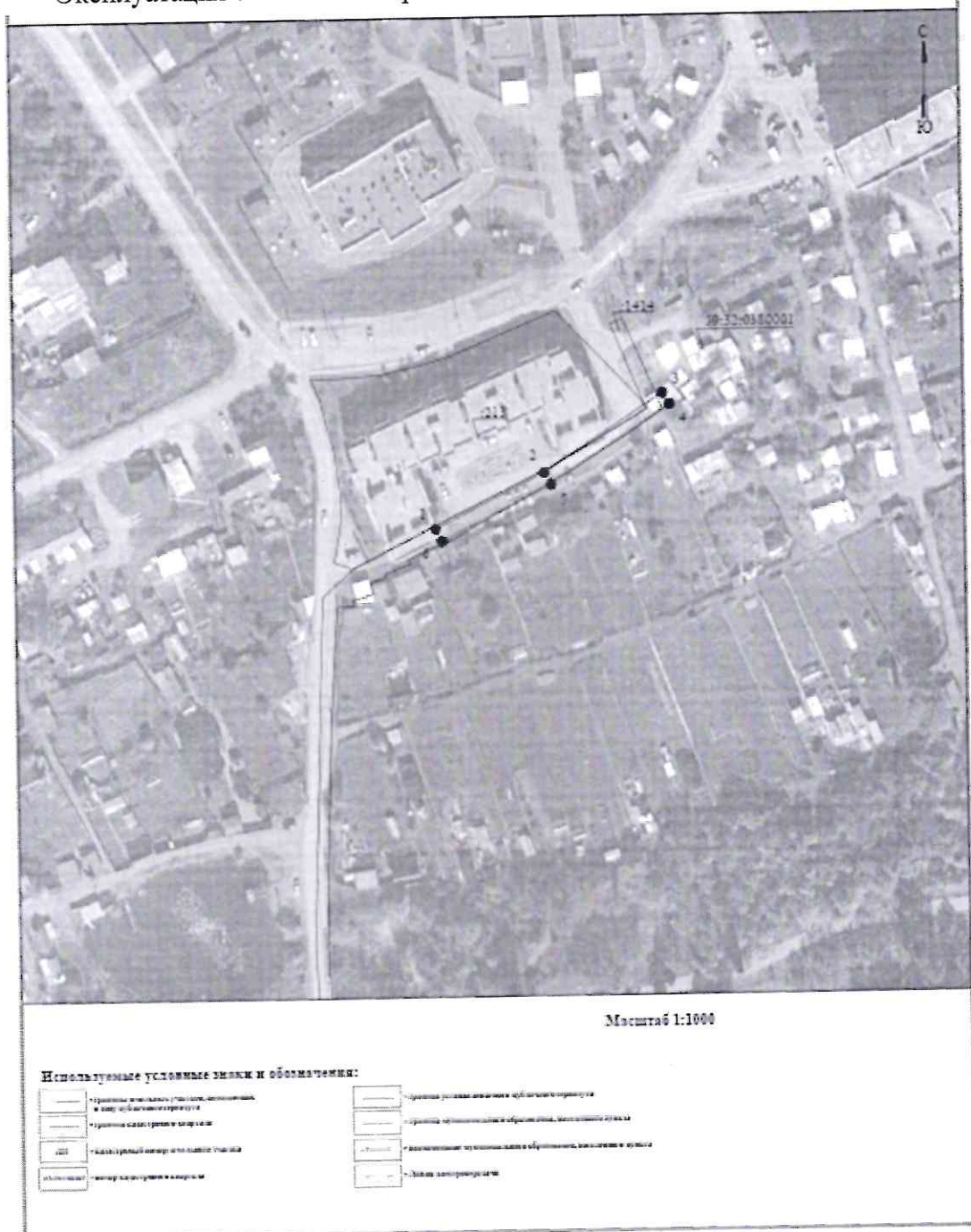
Председатель комитета



Е.А. Демидова

Приложение № 1
к распоряжению
комитета имущественных
отношений администрации
Пермского муниципального округа
от 21.10.2024 № 3595

СХЕМА РАСПОЛОЖЕНИЯ ГРАНИЦ ПУБЛИЧНОГО СЕРВИТУТА
Эксплуатация объекта электросетевого хозяйства «ВЛ 0.4КВ ТП-6281



Приложение № 2
к распоряжению
комитета имущественных
отношений администрации
Пермского муниципального округа
от 21.10.2024 № 3595

ОПИСАНИЕ МЕСТОПОЛОЖЕНИЯ ГРАНИЦ ПУБЛИЧНОГО СЕРВИТУТА

Сведения о местоположении границ объекта					
1. Система координат <u>МСК-59, зона 2</u>					
2. Сведения о характерных точках границ объекта					
Обозначение характерных точек границ	Координаты, м		Метод определения координат характерной точки	Средняя квадратическая погрешность положения характерной точки (М), м	Описание обозначения точка (при наличии)
	X	Y			
1	2	3	4	5	6
1	504793.10	2236942.61	Метод спутниковых геодезических измерений (определений)	0.10	-
2	504809.33	2236974.70	Метод спутниковых геодезических измерений (определений)	0.10	-
3	504832.32	2237009.99	Метод спутниковых геодезических измерений (определений)	0.10	-
4	504828.98	2237012.13	Метод спутниковых геодезических измерений (определений)	0.10	-
5	504809.85	2236976.70	Метод спутниковых геодезических измерений (определений)	0.10	-
6	504789.53	2236944.44	Метод спутниковых геодезических измерений (определений)	0.10	-
1	504793.10	2236942.61	Метод спутниковых	0.10	-